

**pewag**

**STRONG  
IS NOT  
ENOUGH**  
www.pewag.com

## Mounting Instructions

**pewag universal ED,**



### Quick Assembly

1



2



### Mounting

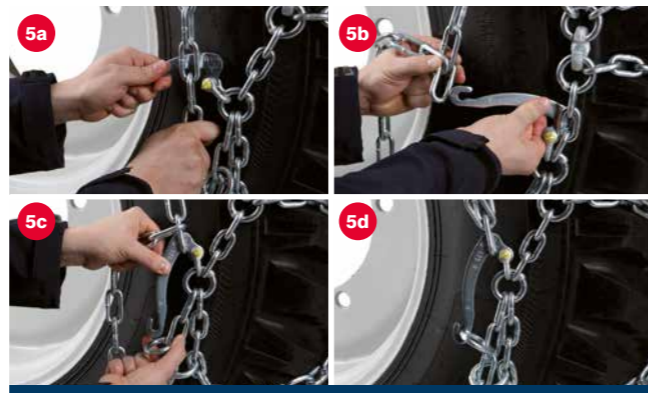
1



2



## Demounting



## Quick Assembly

- 1 Lift the chain up by the inner chain, pull backwards over the tire and distribute evenly to cover the whole tire.
- 2 Drive onto the chain by approx. ¼ of a wheel's turn.

Complete the mounting process as outlined in points 3 to 6 (see "Mounting" below).

## Mounting

- 1 Spread out the anti-skid chains left or right of the tire tread and arrange them neatly (depending on the space, the chains may have to be bunched together). Tension lever and tension chain must face outwards! Place mounting cable at an angle across the top half of the tire. Hook anti-skid chain into mounting hook.
- 2 Drive slowly onto the chain to complete one full turn of the wheel. This will pull the chain onto the tire. Loosen the mounting hook of the mounting cable on the anti-skid chain. Remove the mounting cable.
- 3 Connect the side chain on the inside of the wheel first and attach the closure hook to the ring or link (depending on the model). Then hook it to the outside of the tire.  
**Note:** Please ensure that the strands of the chain are not twisted!
- 4 Connect the attachment links for the tread net.
- 5 Tighten tension chain on the outside of the wheel and insert tension lever into the nearest link of the tension chain. Secure tension lever with the ring. Hang the loose chain end into the side chain using the tension hook.
- 6 The chain is now fully assembled.

**Note:** After driving a short distance (50 - 100 m or 150 - 300 ft.) stop the vehicle and re-check the tightness and fit of the traction chain on the tire. Re-tighten the chain if necessary.

## Demounting

- 1 Remove the depositing chain from the side chain by opening the depositing hook.
- 2 Open the tension lever and loosen the tension chain.
- 3 Open the locking hook (starting from the inside of the wheel) and pull the chain off the wheel.

## Care instructions

Make sure that the chains are dried quickly after each use. Dirty chains should be rinsed in hot water and then dried. Badly rusted chains should be re-galvanised.

## Adjustment

For worn tires, the fit of the chains can be improved by shortening the inside chain. Distribute shortening intervals regularly – after shortening, the various inside chain sections should ideally have the same length. Some chains come with integrated shortening elements.



## Repair

**Regular inspection:** Turn the chains when one side of the links is worn down by 40 % of the wire diameter. **Exception:** Chains with welded-on grip links or wear detection system. For repairs, please contact your retailer. Please refer to the vehicle manufacturer information and the enclosed instructions and warnings.

## Montage rapide

- 1 Prendre la chaîne intérieure, soulever la chaîne et la faire glisser vers l'arrière du pneu. L'étaler de manière symétrique sur le pneu.
- 2 Avancer le véhicule d'un quart de tour de roue et s'arrêter sur la chaîne.

Compléter le montage comme indiqué dans les points 3 à 6 (voir ci-dessous).

## Montage

- 1 Étaler les chaînes antidérapantes à gauche ou à droite de la bande de roulement du pneu (selon l'espace disponible la chaîne peut être repliée). Le levier et la chaîne de tension doivent être placés vers l'extérieur! Positionner le câble de montage en diagonale sur la moitié supérieure du pneu. Fixer les chaînes antidérapantes au crochet de montage
- 2 Avancer lentement le véhicule d'un tour de roue. La chaîne s'étale automatiquement sur le pneu. Enlever le crochet de montage du câble de la chaîne antidérapante. Enlever le câble de montage.
- 3 Fixer la chaîne latérale d'abord à l'intérieur du pneu en attachant le crochet de fermeture dans l'anneau, puis fermer la chaîne sur le côté extérieur du pneu. **Remarque:** Attention les éléments de chaîne ne doivent pas être torsadés.
- 4 Fermer les points d'attache sur la bande de roulement.
- 5 Tendre la chaîne de tension à l'extérieur du pneu et positionner le levier de tension dans le premier maillon accessible de la chaîne de tension. Sécuriser le levier de tension à l'aide de l'anneau. Avec le ressort de fixation accrocher le dernier bout de chaîne dans la chaîne latérale.
- 6 Le montage est terminé.

**Remarque:** Après un court trajet (50 - 100 m), contrôler si les chaînes sont parfaitement centrées et, si nécessaire, les retendre.

## Démontage

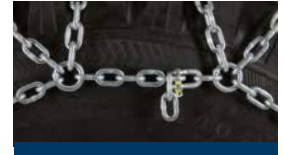
- 1 Enlever la chaîne de fixation de la chaîne latérale en ouvrant le ressort de fixation.
- 2 Ouvrir le levier de tension et détendre la chaîne de tension.
- 3 Ouvrir les crochets de fermeture (en commençant par le côté intérieur du pneu) et enlever la chaîne du pneu.

## Entretien

Après utilisation, veiller au séchage rapide des chaînes. Rincer les chaînes sales avec de l'eau chaude, puis les sécher. Au besoin, faire galvaniser à nouveau les chaînes très rouillées.

## Adaptation

Sur pneus usés les chaînes peuvent être adaptées en raccourcissant la chaîne intérieure. Répartir les endroits de raccourcissement régulièrement – tous les éléments de la chaîne près de la même longueur. Certaines chaînes contiennent déjà des éléments de raccourcissement.



## Réparation

**Contrôles réguliers de l'état des chaînes:** Retourner les chaînes quand un côté du maillon est usé à 40 % du diamètre de fil. **Exception:** chaînes avec maillons d'usure soudés ou barrettes d'usure. Pour toute réparation, merci de contacter votre agent commercial. Merci de vous référer aux préconisations du constructeur et à la notice d'instruction du véhicule.

## Montaje rápido

- 1 Asir la parte interior de la cadena, elevar la cadena y desplazarla sobre la rueda hacia atrás distribuyéndola homogéneamente.
- 2 Rodar aprox.  $\frac{1}{4}$  de vuelta la rueda sobre la cadena.

El montaje continúa como en el montaje normal, puntos de 3 a 6 (véase el punto Montaje más adelante).

## Montaje

- 1 Extender y colocar las cadenas antideslizantes a la izquierda o a la derecha de la superficie de rodadura de la rueda (recoger la cadena si es necesario por el espacio disponible). ¡Palanca tensora y cadena de fijación hacia fuera! Poner la cadena de montaje oblicua sobre la parte superior de la rueda. Enganchar la cadena antideslizante en el gancho de montaje.
- 2 Rodar despacio hasta dar una vuelta de rueda con lo que la cadena se ciñe a la rueda. Desenganchar el gancho de la cadena de montaje de la cadena antideslizante. Sacar la cadena de montaje.
- 3 Unir primero la cadena lateral en el lado interior de la rueda, enganchar el gancho de cierre en el anillo y luego en el lado exterior de la rueda.  
**Indicación:** los ramales de la cadena no deben estar retorcidos.
- 4 Enganchar el cierre central sobre la superficie de rodadura.
- 5 Tirar de la cadena tensora en el lado exterior de la rueda e introducir la palanca tensora en el eslabón más próximo accesible de la cadena tensora. Asegurar la palanca tensora con el anillo. Sujetar la punta libre de la cadena a la cadena lateral utilizando el gancho tensor.
- 6 Cadena completamente montada.

**Indicación:** Tras un trayecto corto inicial (unos 50 - 100 m) hay que comprobar si las cadenas están perfectamente centradas, debiendo tensarlas si es necesario.

## Desmontaje

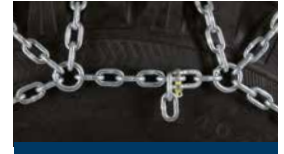
- 1 Soltar la cadena tensora de la cadena lateral abriendo el gancho tensor.
- 2 Abrir la palanca tensora y aflojar la cadena tensora.
- 3 Abrir el gancho de cierre (comenzando en la parte interior de la rueda) y quitar la cadena de la rueda.

## Conservación

Hay que encargarse de que las cadenas sequen rápido después de su uso. Lavar las cadenas sucias con agua caliente y secarlas. Volver a galvanizar las cadenas que estén muy oxidadas.

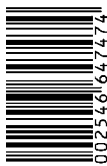
## Adaptación

Acortando la cadena interior puede mejorarse el ajuste de la cadena a las ruedas desgastadas. Distribuir homogéneamente los puntos de acortamiento: las partes individuales de la cadena interior deben tener una longitud lo más similar posible después del acortamiento. Algunas cadenas tienen ya elementos de reducción integrados.



## Reparación

**Control regular del estado de conservación:** dar la vuelta a la cadena cuando el lado del eslabón tenga desgastado un 40 % de la sección. **Excepción:** cadenas con nervios de desgaste o de agarre soldados. Por favor, encargue las reparaciones a un comerciante especializado. Hay que observar los datos del fabricante del vehículo y las indicaciones de advertencia anexas.



MA/00540 9 0025461647474

pewag universal, uniradial, unihub: **TITANGrip®**

**pewag Traction Chain, Inc.**  
**190 Greenhorn Drive**  
Pueblo, CO , 81004  
1-800-445-2895  
[www.pewagchain.com](http://www.pewagchain.com)

